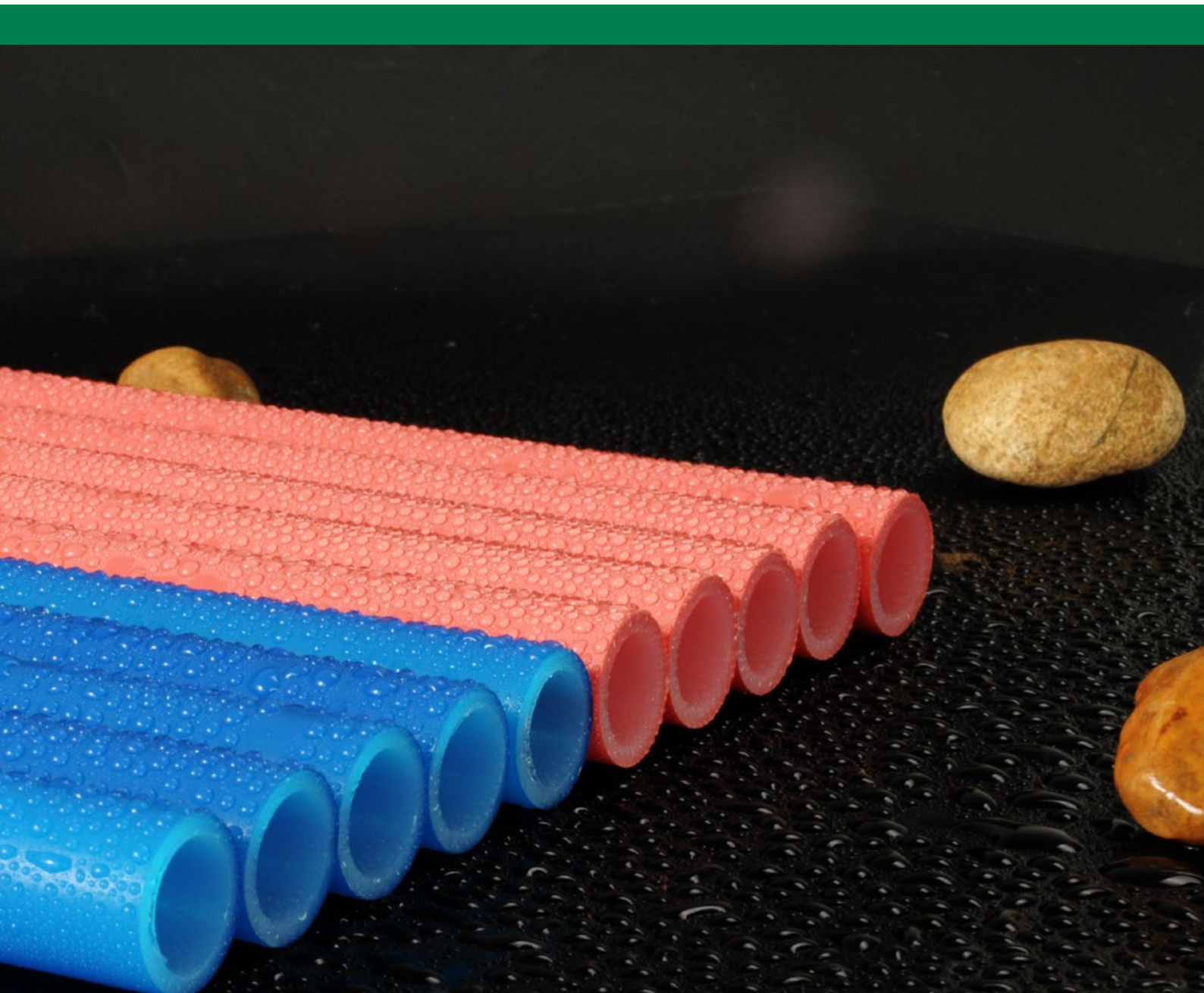


宏岳

2
2017
总第 53 期



宏岳官方微信



宏岳 1+ 逆势赢未来

宏岳入选“恒大集团优秀供应商”

宏岳荣获“中国房企 500 强首选供应商”

宏岳又双叻当选《辐射供暖供冷行业名牌产品》《行业推荐产品》



PE-Xa 复合管道 特点

- 抑制细菌
- 抗紫外线
- 超强耐磨
- 快速安装

PE-Xa 阻氧管道 特点

- 抑制细菌
- 防腐防锈
- 超强耐磨
- 独家工艺
- 快速安装



目录 CONTENTS

聚焦宏岳

- 06 宏岳 1+ 逆势赢未来
- 08 宏岳又双叟当选《辐射供暖供冷行业名牌产品》、《行业推荐产品》
- 08 宏岳入选“恒大集团优秀供应商”
- 08 宏岳荣获“中国房企 500 强首选供应商”
- 08 湖北宏岳组织开展 2017 年度消防应急演练
- 11 2017 年度安全考核责任书签订



26

经验交流

- 12 HDPE 双壁波纹管的性能特点与质量控制

行业资讯

- 16 绵城市：2020 年总投资规模将达 1.18 万亿元至 1.77 万亿元
- 18 目前我国市政用排水管道的需求现状
- 19 发改委：“十三五”期间规划新增污水管网 12.59 万公里
- 20 “十三五”装配式建筑行动方案

本期之星

- 26 宏岳 1+ 服务赢未来——记宏岳 1+ 张家口下线服务中心

员工风采

- 28 发挥潜能，匠人匠心——浅谈生产中应当注重技术细节
- 29 工作感悟
- 30 新常态 诚信实
- 32 细节提升客户服务水平
- 33 宏岳 1+，我们一起成长
- 34 学习的价值
- 35 解放思想 开拓创新
- 36 热爱自己的事业——致热爱自己工作的人们
- 38 给人才更多机会 给梦想更大舞台



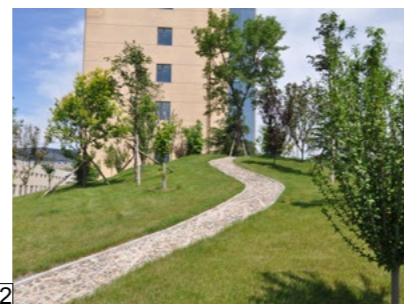
33



36



27



42

新人新语

- 40 安心宏岳 努力工作
- 41 百尺竿头 更进一步
- 42 我在宏岳忙碌且快乐着
- 43 采购，从起点开始

宏岳集团获得荣誉及参编标准 (2009-2016 年)

行业地位

- 中国塑料加工工业协会副理事长单位
- 中国塑协管道专委会副理事长单位
- 中国辐射供暖供冷委员会副主任单位

荣誉展示

- 河北省名牌产品
- 国家守合同重信用企业
- 中国轻工业百强企业
- 中国塑料行业十强企业
- 中国地暖行业名牌产品
- 中国地暖管十大品牌
- 中国合格评定国家认可委员会实验室认可
- 中国环境标志产品认证
- CNAS 认可实验室
- 中国塑料行业信用评价首批 AAA 企业
- 中国房地产开发企业 500 强首选品牌
- 中国家装管道行业十大品牌
- 中国企业品牌创新成果奖
- 北京市建筑材料供应单位产品质量诚信 AA 级企业
- 河北省质量效益型先进企业
- 河北省企业技术中心
- 塑料管道安装工(河北)培训基地

主编及参编标准

- 国家标准：《冷热水用分集水器》
- 国家标准：《预制轻薄型地面辐射供暖板》
- 国家标准：《给水排水管道工程施工及验收规范》
- 国家标准：《地暖施工图集》
- 行业标准：《建筑排水管道系统噪音测试方法》
- 行业标准：《辐射供暖供冷技术规程》
- 行业标准：《高密度聚乙烯外护管聚氨酯发泡预制直埋保温复合塑料管》
- 行业标准：《发泡水泥施工技术规程》

《宏岳》 栏目征稿

如果您也有想与人分享的快乐，无论是旅行的漂亮照片，自己写的一首诗，或者是画的一幅画，都请与我们联系，我们会择优刊登，稿酬从优。把您的精彩晒出来，让我们一起见证快乐。

电话：0335-5910058
邮箱：qhdsqb@hy-pipe.com

< 内部刊物 免费交流 >

黎明时分

黑夜的安静，
赐予我思考与反省的空间。
忧柔的乐韵，
让灵魂沉醉在黑夜里憩息。
以一种已久的习惯与感知的生活方式，
汇聚灵感于黑色的眼睛，
用它等待黎明破晓时分，
迎接曙光的到来，倾情诠释生活之美。
社会本复杂，生活是美好。
保持一颗积极向上的心，或许人生从此便有了希望。
亮剑生活，
注入责任与动力，
尽心转起人生辉煌的轮盘。
平凡人生，简单岁月，
于黑暗与黎明的交换里，
成就了伟大成长。
明天世界，就在这无数个黎明中到来，
寄来我们的希望，
我们的激情，
我们的明天，
我们的未来。

宏岳 1+ 逆势赢未来

市场部 李阳

近几年来，受国际经济形势复苏较慢，我们经济三期叠加的压力及结构性调整等因素的影响，整体经济环境呈现下行的态势。各行业都在不同程度上受



到波及，特别是传统制造业更是压力倍增。随着相继出台的《国家新型城镇化发展规划》、《中国制造2025》等国家政策文件的落地，结合供给侧结构性改革，塑料管道等传统制造轻工业企业何去何从？面对着市场供应过剩、人力成本日趋增加、产品、渠道同质化严重、恶性竞争日趋激烈、投入成本越来越高等诸多不利因素，答案很明确，就是在激烈的环境中审时度势，主动求变！随着互联网时代的发展，消费习惯的转变，电子商务化已是大势所趋，宏岳集团顺势而为，华丽转身。

宏岳集团多年来励精图治，实现了跨越式发展，但创新与发展的脚步并未停歇，不断加大科研投入力量、潜心研发新产品，在市场低谷中修炼自身，确定企业转型发展新思路。依托高品质塑料管道生产销售为基础，结合水电行业发展的新趋势，打造了首家全国连锁家装水电服务品牌 O2O 电子商务平台——宏岳 1+，开创了全国水电标准化服务的先河，是家装水电服务品牌开创者。

水电安装行业属于无个性需求的标准化服务行业，由于它的隐蔽性强，风险性大，对管道、水电产品及施工的质量要求也更高。但目前水电安装市场仍以游击队为主导，行业乱象严重、问题颇多，消费者的权益难以得到有效保障——从业人员无固定归属，随意性强，不可控；由于没有规范的施工标准和管理流程约束，游击队仅凭经验施工，施工方案往往不合理，丢项落项现象时有发生，很难保证业主水电功能需求的完整性和合理性；施工技术无标准、随意性较大，施工质量参差不齐没有保证；游击队为谋求利益最大化，材料吃差价、偷工减料现象比较普遍，存在极大的安全隐患；游击队价格千差万别，没有实体店面、正规施工合同，水电施工结束，一旦发生质量事故，售后根本没有保障。而业主大多对水电材料和施工知识了解甚少，议价能力和自我保护能力都严重匮乏，

从施工洽谈到材料选购都十分被动，费时费力。面对以上种种的行业乱象，消费者急需更加便捷正规放心的水电暖安装服务，宏岳 1+ 全国连锁家装水电服务平台就是在这种情况下应运而生，全面解决水电行业乱象、构建全新营销模式、引领塑胶管道行业发展方向，致力于管道行业的一站式管家服务，提供便捷的水、电、暖产品与安装服务信息查询和交易功能。线下设全国连锁服务中心，打通线上与线下，成为消费者掌中的水电管家。

宏岳 1+ 的线上电商平台，产品、服务明码实价，拒绝家装潜规则，直观透明，让消费者明明白白消费。线上下单流程：在线浏览预约—免费上门量尺—在线代客下单—送货上门安装—退换货—上传隐蔽管线照片—服务评价—售后服务，打造标准化一站式服务，方便快捷。

宏岳 1+ 线下服务中心全部为实体店面，施工团队均由经过宏岳集团严格的施工标准化流程培训的相关技术人员、水电技师以及家用水电设备的安装调试等各专业人员组成，是一支正规的施工团队。与传统的水电游击队相比，专业性更强、各项流程有据可依。从产品源头到施工服务再到售后保障，所做的一切只为让消费者更放心。

宏岳 1+ 线下服务中心会根据房屋的新旧程度、面积及业主实际需求等制定出设计合理，功能齐全的施工方案。同时，预先告知业主考虑不周全或需要特别注意的事项，如净水器的安装位置，新风、中央空调的预留电源等，将这些细节问题一一落实到标准化的流程表单上，沟通探讨后，一步到位完美施工。最大程度上避免了各种水电施工常见的丢项、落项、水电点位不合理等弊端和问题。

同时，宏岳 1+ 线下服务中心与每位业主都会签订正规的三方合同，产品安装质量双保险，保用终身。宏岳 1+ 郑重承诺：在线平台销售的所有商品均为正品，若消费者购买到非正品商品，将有权获得退回实际支付的商品价款并得到实际支付商品价款 4 倍的赔

偿。出现问题，厂家先行赔付，树行业新标杆。

宏岳 1+ 全国连锁服务中心，秉承“全新、全 e、更安心”的理念，做让消费者信赖和可以依赖的电商平台。拥有 6 大标准化的管理体系，科学完整的加盟运营指导，不断优化，永远快人一步，由厂家提供产品及标准化和专业化服务营业系统等支持并统一管理。以“匠心制造 + 互联网服务”的产业形态，致力于围绕家庭、平台、服务中心三大场景，将虚拟网络与线下服务中心相结合，实现产品和服务无缝对接，为消费者创造更为丰富的产品与服务体验。

顺应时代发展，宏岳集团将与与时俱进，誓作时代的弄潮儿，勇担社会责任，不负行业使命，秉承着诚信、实的企业理念，“宏”图大展，摇山振“岳”，逆势赢未来。

宏岳 1+ 您掌中的水电管家

装水电 安地暖

正规公司 只选宏岳1+

全程上门服务

扫码下单 轻松搞定

正规公司 更贴心 更专业 更有保障

标准化施工

400-6465-111
www.hy1plus.com

宏岳又双叻当选

《辐射供暖供冷行业名牌产品》《行业推荐产品》

市场部 赵志侠

在5月19日召开的舒适家居行业发展高层论坛上，宏岳集团凭借优质的产品质量和优异的市场表现，蝉联三届“辐射供暖供冷行业名牌产品”、“辐射供暖供冷行业推荐产品”两项殊荣！

宏岳集团作为辐射供暖供冷委员会副主任委员单位，紧跟舒适家居行业发展方向，保证公司辐射供暖供冷产品满足行业需求，符合舒适家居的最高要求。强大的研发创新实力和严格、多方位的品控措施，成就了宏岳在国内外管材尤其是地暖管领域中的行业地位。

宏岳集团专注管道生产16年，16年来宏岳集团

始终以为社会奉献优质产品和服务，不断提升企业价值为宗旨，弘扬宏岳品牌，树立行业典范为使命，秉承着“诚·信·实”的核心价值观，视品质如生命。在品牌建设的道路上，持续创新，不断研发新产品新技术，为客户创造价值。

宏岳人始终保持着卓越的执行力、“诚、信、实”的核心价值观、激情的工作态度，不断地尝试、探索、创新，持续地在暖通领域贡献智慧与力量，推动着行业的全面进步与发展。未来，宏岳将继续肩负企业使命，以己之力做出表率，提升行业服务标准，从而引领舒适家居行业的健康发展。



宏岳荣获

“中国房企500强首选供应商”

市场部 赵志侠

3月22日，“2017中国房地产500强测评成果发布会暨500强峰会”在北京盛大召开，会议发布了第八届《2017中国房地产开发企业500强测评报告》及《2017中国房地产开发企业500强首选供应商服务品牌测评报告》，宏岳集团以4%首选率问鼎首选品牌行业10强，凭借卓越的工程业绩和服务能力连续四年获得中国房地产行业权威认可！

宏岳集团专注于塑胶管道研发和生产，目前已经形成一系列完善的室内外冷热水管道系统解决方案，主要包括室内给排水系统、室内冷热水配水系统、室内电工护套管系统、智能采暖系统以及市政供热和给排水等十余个管道系统，系统产品规格近3000种。各类生产设备、检测及安装设备共计400余台（套），拥有多条Battenfeld、KraussMaffei、Cincinnati等世界领先的生产线及CNAS国家实验室认可。参编多

项国家和行业标准并通过了CE认证、GOST认证、NSF认证、WaterMark等多项国际权威认证。宏岳集团先后与恒大、万科、中海、绿地、碧桂园等几十家大型地产企业和终端用户建立了战略合作关系。

该项测评已开展连续8年，被业内誉为房地产及产业链领域的“奥斯卡”盛典，由中国房地产业协会和中国房地产测评中心主办。测评成果发布会现场集聚恒大、碧桂园等千亿级房企高层及品牌地产人士、设计领域精英，供应商、服务商近前千人，共同见证榜单揭晓。

在房地产发展整体增速放缓的背景下，宏岳集团产品的市场需求显示出较大的发展潜力，宏岳集团将再接再厉，为社会提供更丰富优质的室内外冷热水管道系统解决方案。



赶订单 忙生产

原载于《孝感日报》2017年6月21日



宏岳入选“恒大集团优秀供应商”

市场部 李阳

2017年6月,恒大集团根据2016年的合作情况,评选出17个材料类别26家优秀供应商。宏岳集团股份有限公司成为管材管件类别唯一的优秀供应商。

宏岳集团与恒大集团达成战略合作伙伴后,双方彼此信任,精诚合作,本次宏岳被认定为优秀供应商是恒大集团对宏岳提供优质产品和服务工作的肯定与鼓励,期待双方进一步互惠共赢,共谋更大发展。

宏岳近年来积极借助人材科技优势和资源环境优势,不断深化沟通和合作,抓创新、促转型、搞经营、提效益,转化多项科技成果,加大企业研发投入、加强自主创新能力建设、努力将自身产业做大做强,得到了多家知名地产企业的认同,并达成战略合作关系。在未来的发展道路上,宏岳将一如继往的承担社会使命,成为行业的典范!



湖北宏岳组织开展 2017年度消防应急演练

湖北宏岳 廖珍奇

为了进一步强化全体员工消防安全意识,掌握正确使用灭火器的方法,按照“湖北宏岳消防应急预案”的相关要求,在本年度消防安全月之际,湖北宏岳塑胶有限公司于6月16日上午8点30分组织消防应急演练。公司各级领导及生产部员工等参加了演练。

演练前,湖北公司总经理沈总针对此次演练在现场给员工提出了要求,要求大家认真学习和领会要点,切实掌握一般火灾的扑救方法。此次消防演练分为两个阶段,第一阶段为公司持证消防员廖珍奇对全体员工讲解消防安全知识以及常用消防器材分类和使用方法,第二阶段为现场灭火处理。

此次消防技能演练的重点是灭火器使用和灭火操作,在进行的灭火演练上,由指定人员用准备好的易燃物点燃,每人使用灭火器,并要以最快的时间灭掉火源,整个演习过程历时一个多小时,并进行了现场考核签字。

通过此次消防演练,全体员工提高了应对火灾突发事件的应变能力,并增强了消防安全意识,同时掌握了一般灭火器材的操作使用步骤及方法。对我公司今后高效,有序开展安全生产工作奠定了坚实的基础。



2017年度 安全考核责任书签订

行政部 丁百弟、刘吉生

为进一步把2017年安全生产管理工作落到实处,以“全面落实企业安全生产主体责任”为主题,公司于3月20日举行了“宏岳集团2017年度安全目标绩效考核责任书及廉洁自律承诺书”签订仪式。

会上安委会领导就2017年安全管理作重要指示,其中有关安全生产要求值得每一位管理者深思和落实。安全靠什么?安全靠责任心,每一位员工都需要强化安全意识、增强安全责任自觉性;安全靠制度,各级管理者要严格遵循制度去制止员工的违规作业行为,公司安全生产才能有保障。2017年安全生产,各级管理者任重道远。



HDPE 双壁波纹管 的性能特点与质量控制

工艺品质部 郭晓玲

我国塑料管产业正面临快速发展的历史机遇,预计近年内塑料管产业仍将有一个较大的增长,塑料管产业的基础已经建立,市场的需求明显呈飞跃式发展,技术的进步及塑料管所涉及领域在逐步扩大,从20世纪90年代新型建材逐步从不认识到被接受,以及建设部及设计部门的大力推广,使塑料管材加工业呈蓬勃发展态势。

我国在建筑排水、电工套管领域发展的比较好,在埋地管方面的发展最差,欧洲埋地、排水管占总量的56.2%,而我国埋地排水管仅占10%,这些差距说明我国的埋地管还处在起步阶段,市场潜力巨大。据分析,市场潜力最大的领域将是过去发展最差的埋地排水管。根据发达国家的经验,塑料管应用量(质量计)最大的领域在排水排污管,主要是室外的埋地排水排污管。这是因为现代化的国家需要建设一个庞大的,遍布城乡的排水排污管道系统,不仅生活排水、工业排水要进入这个管系,体积量更大的雨水也有很大部分需要通过这个排水系统收集和输送(排水管一般是无压的,管径较大)。

我国过去在埋地排水领域应用塑料管最为落后,原因之一是中国过去对于环境保护不够重视,排水管的建设投资不足,传统排水管主要采用价格最低的平接口混凝土管。原因之二是塑料埋地排水管和传统的混凝土埋地排水管不同,其设计施工和验收需要全新的规范。中国过去对塑料埋地排水管的研究试验不够,实际应用的经验也不足,一直没有制定出国家级的设计施工和验收规范。因此前些年有多家企业引进塑料埋地排水管生产线后都难以打开市场,停留在做个别试验工程的阶段。

近几年,塑料埋地排水管的市场开始起步,一方面是因为中国越来越重视环境保护,不少地区大力治

理江河湖海的污染;另一方面对于塑料埋地排水管的研究试验和标准及规范制定工作也逐步有了进展,部分地区已开始大量应用。最近建设部组织的两个推广会上,上海、北京等市政部门都介绍了使用塑料埋地排水管的成功经验。目前有的塑料埋地排水管生产企业已经出现供不应求的形势。塑料埋地排水管正成为新的投资热点。

双壁波纹管是以聚乙烯(PE)为主要原料,加入适量助剂生产的新型管材制品,内壁光滑、外壁波纹,内外壁间为中空环状结构。管的一端为承口,另一端为扩口,可进行承插连接,其独特结构设计,不仅使产品具有外形美观、耐酸耐碱、水阻力水、不易破裂,而且重量轻、抗压力大,价格明显低于其它同类产品,该产品运输、安装方便,使用寿命长,埋地使用可在50年以上。

一、产品特点

1. 重量轻,成本低,具有很强的市场竞争力。同中空壁缠绕管、缠绕成型式肋管相比,在相同管径,相同环刚度下,单米重量最轻,可节省材料40~70%。

2. 连接方便、可靠,可采用弹性密封圈承插联接(排水、排污、通风等用途),也可采用密封圈外加哈夫块连接(供水等用途)。

3. HDPE双壁波纹管具有优异的耐低温性,可在-60~-60℃下施工。

4. 制品的整体强度高,具有较大的轴向拉伸强度。能承受较大的与轴向拉伸力和周向的环应力。

5. 具有很强的土壤适应性。由于HDPE的断裂延伸率可达500%,所以对地基的不均匀沉降、土层变动均具有很强的适应性而不断裂。

6. 流通性能优越。内壁光滑,流动阻力小,相

同管径下,比水泥管的流量更大。

7. 具有很高的耐磨性和耐腐蚀性,使用寿命长达50年之久,而水泥管在正常条件下的寿命为20年左右。

8. 属于绿色环保产品,由于HDPE可完全回收,故不对环境造成污染。

二、产品主要用途:

1. 可广泛应用于市政建设的排水、排污等管道系统。

2. 农田、水利灌溉、输水、排涝等水利工程。

3. 化工、矿山用于流体的输送以及通风管等用途。

4. 地下管线的保护套管和通信电缆套管等用途。

5. 工厂、污水处理厂以及其他公共场所的管道。

三、原料选择:

在HDPE双壁波纹管生产中,与其他管材生产一样,原料是非常重要的。按照标准的要求,双壁波纹管不需要使用高等级的PE80或者PE100,一般使用PE63,一般使用专用料即可。专用料是指其弯曲模量较大,流动性较好,熔体强度较好的高密度聚乙烯。近年来一些原料厂家积极开发双壁波纹管专用料。如国内双壁波纹管选用6100M,专用料“雪夫龙TR490”。近年来“燕山石化”开发了双壁波纹管专用料6360M,经过使用,反映不错。此外,北

欧化工:BA212E,BA222E;韩国晓星:HB240P,HB242P;巴塞尔:H2464,H2483;国产双壁波纹管用料:PP-HM可寻问燕山石化、扬子石化高模量PP料即可。

PE双壁波纹管的原材料一般由聚乙烯、增强性功能母料和颜料等组成。因为原材料潮湿,为了提高生产效率,添加了适当的消泡剂。对原材料性能的要求:如何生产出一根低成本,高品质的波纹管,很大程度上取决于对原材料的选择和配方的搭配。对聚乙烯(PE)性能的一般要求有熔体流动速率(MFR)、氧化诱导时间(OIT)和密度等。熔体流动速率的大小反映了分子量的大小,一般来说,熔体流动速率大一点的材料有利于加工成型,并可提高生产效率。但也不能过大,过大对环刚度的影响较大,选用0.8-1.5g/10min(190℃,5kg)之间为宜。功能母料的选择也很关键,目前尚无有关排水管道专用功能母料的国家标准,各厂家的产品的性能不尽一致。选用功能母料时应当充分考虑其分散性、偶联性和对聚乙烯改性的程度。

四、产品结构选择:

波纹结构是决定双壁波纹管环刚度性能的重要因素之一。波形结构设计不合理,特别是波纹的高度,波高过小,管的壁厚再厚,都无法达到理想的环刚度;





波形高度过高虽然环刚度达到了,但手感就是比较差。

波纹管的波峰与波谷的间距对双壁波纹管的环刚度也有影响,间距小即波峰的密度大,环刚度会提高,反之则会降低。

我们主要采用如下方式进行控制:

通过优化波峰波谷结构,使产品壁厚均匀,相同米重条件下环刚度最高,且环刚度、环柔性达到完美结合;

通过采用先进设备、生产工艺。使产品结晶均匀、应力小、抗冲击性好、长期抗蠕变性好;

通过优化产品结构及配方设计。

采用特有胶圈及进行闭水试验,节约安装时间和费用,实用价值高;

其中胶圈采用天然橡胶与各种合成橡胶为主要原料,掺加各种助剂及填充料,经塑炼、混炼、压制成型。

通过全过程全方位的质量控制,确保产品质量稳定、一致。

大多数双壁波纹管是采用承插口加密封圈连接的,但由于HDPE材料弹性模量比较低,只有600-700MPa,因此对承插口壁的厚度有一定的要求,以使承口有足够的刚度来保证连接的可靠。

HDPE双壁波纹管的承口是在线加工的,就是在设定的位置把外壁波纹成型模块换成承口成型模块。目前HDPE双壁波纹管设备采用的在线双层壁承口技术,即把内外层一起作为承口,使之达标准要求的承口壁厚。但是双层壁承口在生产中是比较困难的,如果技术不好,废品率将比较高。

五、机器设备特点:

1. 该生产线设计先进,配置高档,技术领先,生产效率高,配合高效挤出机,确保高速生产;

2. 全线采用PCC控制系统,触摸屏控制,自动化程度高,控制精确,运行可靠,操作简便。

3. 双壁波纹管内外层采用二台高效挤出机分别挤出成型,既可生产内外壁不同颜色的管材,又可分

层使用回收料,降低生产成本;

4. 特殊结构的成型机头,使内、外层壁厚均匀,成型稳定,并且具有内壁厚度可调功能;

5. 配有强力冷却的波纹成型系统,可保证连续生产时较高的生产速度。先进的润滑系统使成型模块的磨损降至最低,并具有长久的使用寿命,确保运行精度,保障管材的质量稳定。

6. 具有先进的在线扩口功能,通过PCC中央控制系统,可实现自动在线的单层扩口和双层扩口功能,且扩口壁厚可有效增厚。

7. 可根据用户的不同要求,设计选择不同波型和环刚度的成型模块;

8. 管材联接工艺简单,施工快捷方便,不需要特殊管件。

采用气压定型法设备,也就是将压缩空气通过机头模芯支座上的筋条和固定在模芯上的螺塞加到外层管坯内腔,使管坯紧贴在模块上,形成波峰。这种设备生产出来的制品可以是任意截面,还可以提高波纹管的质量,减少凹凸波纹宽度上有厚度误差,并且减少废品,还大大简化了制品内冷却设备的结构和机头结构。

成型模块:波纹管的成型模具主要就是模块,它决定着管材的基本结构和尺寸。随着成型方式的不同,以及模块运动轨迹的不同,模块的结构也有所不一样。通过模块抽真空将料坯吸附在模具内表上,模块上就必须有抽真空用的通道。成型模块的结构决定着管材的环刚度。

六、产品尺寸控制:

表2 外径系列管材的尺寸

公称尺寸 DN/OD	最小平均外径 dem,min	最大平均外径 dem,max	最小平均内径 dim,min	最小层壁厚 emin	最小内层壁厚 e1,min	最小承口接合 长度 Amin
200	198.8	200.6	172	1.4	1.1	50
315	313.2	316.0	270	1.9	1.6	62
400	397.6	401.2	340	2.3	2.0	70
500	497.0	501.5	432	2.8	2.8	80
630	626.3	631.9	540	3.3	3.3	93

710	705.7	712.2	614	3.8	3.8	101
800	795.2	802.4	680	4.1	4.1	110

以110实壁管与波纹管环刚度比较:

指标	波纹管	PE实壁管	PVC实壁管
米重	1.0	1.38	1.7
环刚度	15-16	8.5-9.6	10-13

七、生产工艺控制:

产品工艺流程图

内层 原料配比 自动上料 挤出管坯
外层 原料配比 自动上料 挤出管坯 进入模块成型
入库 检验 堆放 计长切割 吹干 喷淋冷却

双壁波纹管生产工艺流程图

以300mm为例,PE波纹管生产工艺参数如下:
速度:

	外主机	内主机	成型机	同步
电流	234A	193A	9A	95%
转速	525%	250%	10%	

温度:

外主机螺杆温度	120	129	157	203	166	191	167	167
内主机螺杆温度	172	180	210	221	213	219	222	223
模头温度	207	212	166	165	166	173	166	165
	175	-	-	-	-	-	-	-

扩口成型参数(略)

八、产品性能检测:

产品的检测可分为原料检测、过程检测和最终产品检测。

对于原料入厂检测(前面已提及):其中熔体质量流动速率是制定工艺参数的参考依据。

产品过程检测就是在产品生产过程中对产品表面质量、外形尺寸如外径、壁厚、不圆度等控制,我们测量管材外径、壁厚和椭圆度等指标如不符合要求及时进行调整直到能够稳定生产合格产品。

最终产品的检测是产品出厂前要做的全面检测。公司建立了一流的检测室,拥有密度测定仪、环刚度测定仪、低温恒温箱、熔体流动速率测定仪、电子拉力试验机、落锤冲击实验机及烘箱等一整套检测装备。除表面质量、外形尺寸检测以外还对管材产品进行环刚度,环柔性能、拉伸断裂强度与伸长率、热稳定性和熔体质量流动速率等项物理性能指标的检测。同时用管堵及橡胶密封圈做闭水试验验证管道连接密封试验,另外我们利用氧化诱导期试验指标来外推管材的热氧老化寿命。

通过原辅材料入厂开始直至产品出厂全过程控制,实现各控制环节真实有效,才能确保生产出高质量、可长期使用五十年的管道产品。通过相关权威检测机构的监督检测,确保各项指标均达到相关国家标准要求,完全适用于排水排污管道的性能标准。

结束语

现阶段,在市政排污及污水处理工程中,淘汰水泥管和混凝土管是环保和国民生活的迫切要求。国内的结构壁管材发展如火如荼,如日中天。双壁波纹管广泛应用于工农业大型输水、各种领域排水、排污、排气等管道中。近年来我公司双壁波纹管产品也得到了快速发展,HDPE双壁波纹管生产技术已发展成熟,目前在诸多领域得到广泛使用。大口径双壁波纹管因其性能价格优于其它几种塑料管材,市场潜力巨大,产量高,技术含量高,符合国情及中国产业政策,投资回收期短,提升了产品品种与产能,成为一个新的经济增长点。





海绵城市： 2020年总投资规模将达 1.18万亿元至1.77万亿元

市场部 赵志侠

所谓海绵城市，即城市如同海绵，遇到雨水时将其吸纳，蓄之控之，需要时又能够将储存的水释放出来加以利用，如大自然一般对雨水进行自然积存、自然渗透和自然净化。在2017年两会期间，李克强总理政府工作报告中提出要推进海绵城市建设，重新勾勒了用“海绵”补好城市“里子”的发展蓝图。

近年来，城市“看海”的新闻每逢汛期便屡见报端，“逢雨必涝、雨后即旱”成为不少城市的通病。“海绵城市”自此被寄予厚望。得益于中央财政的“给力”支持，全国海绵城市建设短期内呈现出快速推进、大规模铺开之势。刚刚过去的两会上，“推进海绵城市建设，使城市既有‘面子’，更有‘里子’”也被写进了《政府工作报告》。

据不完全统计，仅在2016年，就已有79个城市

出现内涝。业界分析指出，无处安放的雨水只得奔腾成河，反转的水文特征则引发更大范围的城市生态恶化，这些都开始倒逼城市规划、建设、管理理念和方式的革新。在此背景下，能够最大限度地实现雨水在城市区域的积存、渗透和净化，促进雨水资源的利用和生态环境保护的“海绵城市”概念逐渐兴起。

事实上，与原来主要依靠城市排水系统、注重水平方向导流的“灰色思路”相比，建设自然积存、自然渗透、自然净化的海绵城市，就是恢复城市的海绵体功能，使其像海绵一样吸水、蓄水，从而起到对降雨削峰、错峰、滞峰的作用，有效缓解内涝。其中一个重要目标，是将更多的雨水留住，实现雨水资源化利用。

2015年，我国正式启动全国性的海绵城市建设。

同年国务院办公厅印发的《关于推进海绵城市建设的指导意见》提出，通过“海绵城市”建设，将70%的降雨就地消纳和利用的建设目标，围绕这一目标设定的时间表是，到2020年，城市建成区20%以上的面积达到目标要求，2030年80%以上的面积达到目标要求。

在随后的一年里，海绵城市建设迎来了政策密集发布期。据《经济日报》报道，2016年4月，福州、珠海、宁波、玉溪、大连、深圳、上海、庆阳、西宁、三亚、青岛、固原、天津、北京等14个城市入选第二批海绵城市建设试点城市。另一方面，江西、甘肃、江苏、安徽、四川、山东、吉林等多个省份也陆续公布推进海绵城市建设的实施意见及相关工作细则。在业内专家看来，从各地规划方案划定的时间表来看，大多城市将完成目标定在3—5年后，目前多数处在布局阶段。

业内普遍认为，海绵城市建设是一项有着万亿投资空间的巨大工程，这首先表现在中央财政给予试点城市的亿元专项补助。另外，其所撬动的更大规模

中央财政也拿出了“真金白银”。而对于入选试点的城市，中央财政专项奖补标准为：直辖市每年6亿元，省会城市每年5亿元，其他城市每年4亿元。

不过，有舆论曾指出，抢食“海绵”这块万亿蛋糕却也绝非易事。新常态下，如何进一步推进海绵城市建设成了如今业界的关注焦点。在日前召开的2017海绵城市规划建设论坛上，业界普遍认为，在具体应用环节应用层面，海绵城市建设还应该强调方法的转变，过去针对雨水的理念是快排，每一栋楼下都有雨水篦子，每一个硬化的地面也都有雨水篦子。应该把快排的理念转化为“六字箴言”：渗滞蓄净用排”。

持有相同观点的还有中国工程院院士王浩。据人民网报道，中国工程院院士王浩在上述论坛上曾公开表示，海绵城市的科学内涵概括为“水量上要削峰、水质上要减污、雨水资源要利用”三大方面。对于海绵城市存在的问题，王浩提出根本解决出路是在片区尺度和城市尺度实现三大耦合平衡，即水量下泄与分散滞流平衡（涝水平衡），污染产生与削减平衡（污水



社会资本投资亦不容小觑。东兴证券据此预计，到“十三五”末期，海绵城市建设总投资将超万亿元。根据测算，海绵试点城市建设投资为每平方公里1亿元—1.5亿元，一座城市的投资总额在几十亿至几百亿元之间。

具体来看，到2020年，总投资规模将达到1.18万亿元至1.77万亿元，到2030年，总投资规模将达6.4万亿元至9.6万亿元。与此同时，为支持海绵城市建设，

平衡），雨水控制与利用平衡（用水平衡）。

也就是，要一盘棋地做好城市防洪排涝规划，通过地下综合管廊建设逐步提高防洪排涝标准，实现“规划一张图、建设一盘棋、管理一张网”。但海绵城市的建设绝非一朝一夕之功，不仅涉及补齐之前的短板，更需要统筹规划合理安排，“应坚持问题导向，将解决问题摆在第一位，这样才能真正做到建成‘绿色’海绵。”

目前我国市政用排水管道的需求现状

市场部 赵志侠

市政排水的发展关系民生，对于很多人来说，这是一个不得不关注的话题，可以说与我们的生活息息相关，目前我国市政用排水管道的需求现状：

需求一

我国城市化的快速发展，导致城市污水量增大，从而增加了城市对排水管道的需求。自1990年到2003年我国城市数目由467座增加到660座；城镇人口也由3.02亿猛增到5.24亿；城市化的比例由26.4%增加到了40.53%；城市用水人口增加了1.36亿人。1991年城市污水排放总量299.7亿m³，2003年达到349.16亿m³；而城市污水年处理总量则从1991年的44.5亿t持续增加到2003年的147.9亿m³，增加了2.3倍；城市污水处理率也由14.9%增加到42.1%；城市污水处理厂由80座增加到612座：城市排水管道长度增加了2.2倍。

城市化的迅速发展为城市排水产业带来了巨大的压力，同时也给城市排水管道带来了发展机遇。自1990年至2000年城市平均每年新建排水管道8400km，进入新世纪后建设速度更快，全国城市平均每年新建排水管道18962km。城市排水管道由1990年的5.78万km增加到2003年19.9万km。

据专家预测：近年塑胶管道在城镇化、城市新建住宅、旧房改造等建筑燃气、供暖、城乡供水、排污、农用等方面都会有非常大的需求，将会以大于10%的速度增长。

需求二

市政排水管的更新改造。目前这项更新改造已进入高峰期，全国城市市政公用设施普查结果表明，我国在运行的城市排污管总长度约为18万km左右，其中有60%以上是上世纪80年代以前敷设的，材质主要为混凝土、铸铁管、陶制管以及暗渠等，大部分年久失修，管道腐烂、接头渗漏严重，管道破损、塌陷、堵塞时有发生，造成城市地下水不符合饮用水水源标准，据统计，我国90%以上的城市水环境恶化，95%以上的城市地下水不符合饮用水水源标准，排污管道的渗漏是最大的污染源之一。

另一方面，由于过去城市排水管道设计的口径普遍较小，相对于日益增多的城市人口，显然不能满足其排水要求。各地政府已经高度重视，要求对落后的城市排水、排污管道进行更新改造。

需求三

雨水收集管网的建设，对排水管需求将不断增加。实践表明，对雨水收集处理利用是一种经济的取水途径。我国是一个水资源严重缺乏的国家，北方尤其西北缺水最为严重，对雨水进行收集处理利用，将会缓解其严重的缺水问题。由于对雨水处理比污水和海水处理更为经济，可更好解决沿海城市的缺水问题，国家政府已将措施列入未来10年节水措施中。

国内许多专家建议，在进行排水管道的规划时，要把雨水、污水的收集、处理和综合利用结合起来，逐步转变目前的雨、污水合流制或不完全分流制系统为完全的分流制系统。雨、污水的分流有利于对不同性质的水采用不同方法处理和利用，避免洪涝灾害，增加城市可用水资源，同时也有利于减轻城市面源污染。这个规划的实施，对市政管道将带来很大需求量。



发改委：“十三五”期间规划新增污水管网 12.59万公里

市场部 赵志侠

发改委近日发布节水型社会建设“十三五”规划。到2020年，节水灌溉工程面积达到7.0亿亩左右，节水灌溉率达到63%。

规划提出总体目标：

——控总量：全国用水总量控制在6700亿m³以内，非常规水源利用量显著提升。

——提效率：万元国内生产总值用水量、万元工业增加值用水量较2015年分别降低23%和20%，农田灌溉水有效利用系数提高到0.55以上。

——健体制：水资源管理制度进一步完善，节水约束与考核机制逐步优化，水权水价水市场改革取得重要进展。

——强能力：水资源监控能力显著提高，城镇和工业用水、农业灌溉用水计量率分别达到85%、70%以上，用水计量准确度、可靠性显著提升；节水标准体系进一步完善；研发推广一批先进适用节水技术。

——增意识：提高公众对我国水情的认知，加强公众参与水资源节约保护的能力。全国北方40%以上，南方20%以上的县级行政区达到节水型社会标准。

规划提出三大领域目标：

一是农业节水，节水灌溉工程面积达到7.0亿亩左右，节水灌溉率达到63%；新增高效节水灌溉面积

1.0亿亩，高效节水灌溉率达到31%；大中型灌区和井灌区节水措施全覆盖；缺水地区大型及重点中型灌区达8到国家节水型灌区标准要求

二是工业节水，万元工业增加值用水量降低20%；规模以上工业企业（年用水量1万m³及以上）用水定额和计划管理全覆盖；缺水地区的工业园区达到节水型工业园区标准要求。

三是城镇节水，城市公共供水管网漏损率控制在10%以内，缺水城市再生水利用率达到20%以上；新建公共建筑和新建小区节水器具全覆盖；地级及以上缺水城市全部达到国家节水型城市标准要求。

规划还提出，到2020年，全国非常规水源利用量超过100亿m³，占总供水量的比重由2015年的1.0%提高到2020年的1.6%。

区域布局方面，到2020年，东北地区全区新增高效节水灌溉面积约1100万亩；华北地区全区新增高效节水灌溉面积约2980万亩，压减灌溉面积约450多万亩；西北地区全区新增高效节水灌溉面积约3570万亩，压减灌溉面积约1200万亩；西南地区全区新增高效节水灌溉面积约1325万亩；其中，贫困地区新增和改善灌溉面积近2200万亩，新增高效节水灌溉面积约460万亩；华中地区全区新增高效节水灌溉面积约465万亩。

“十三五”装配式建筑行动方案

市场部 赵志侠

为深入贯彻《国务院办公厅关于大力发展装配式建筑的指导意见》（国办发[2016]71号）和《国务院办公厅关于促进建筑业持续健康发展的意见》（国办发[2017]19号），进一步明确阶段性工作目标，落实重点任务，强化保障措施，突出抓规划、抓标准、抓产业、抓队伍，促进装配式建筑全面发展，特制定本行动方案。

一、确定工作目标

到2020年，全国装配式建筑占新建建筑的比例达到15%以上，其中重点推进地区达到20%以上，积极推进地区达到15%以上，鼓励推进地区达到10%以上。鼓励各地制定更高的发展目标。建立健全装配式建筑政策体系、规划体系、标准体系、技术体系、产品体系和监管体系，形成一批装配式建筑设计、施工、部品部件规模化生产企业和工程总承包企业，形成装配式建筑专业化队伍，全面提升装配式建筑质量、效益和品质，实现装配式建筑全面发展。

到2020年，培育50个以上装配式建筑示范城市，200个以上装配式建筑产业基地，500个以上装配式建筑示范工程，建设30个以上装配式建筑科技创新基地，充分发挥示范引领和带动作用。

二、明确重点任务

（一）编制发展规划。

各省（区、市）和重点城市住房城乡建设主管部门要抓紧编制完成装配式建筑发展规划，明确发展目标和主要任务，细化阶段性工作安排，提出保障措施。重点做好装配式建筑产业发展规划，合理布局产业基地，实现市场供需基本平衡。

制定全国木结构建筑发展规划，明确发展目标和任务，确定重点发展地区，开展试点示范。具备木结构建筑发展条件的地区可编制专项规划。

（二）健全标准体系。

建立完善覆盖设计、生产、施工和使用维护全过程的装配式建筑标准规范体系。支持地方、社会团体和企业编制装配式建筑相关配套标准，促进关键技术和成套技术研究成果转化为标准规范。编制与装配式建筑相配套的标准图集、工法、手册、指南等。

强化建筑材料标准、部品部件标准、工程建设标准之间的衔接。建立统一的部品部件产品标准和认证、标识等体系，制定相关评价通则，健全部品部件设计、生产和施工工艺标准。严格执行《建筑模数协调标准》、部品部件公差标准，健全功能空间与部品部件之间的协调标准。

积极开展《装配式混凝土建筑技术标准》《装配式钢结构建筑技术标准》《装配式木结构建筑技术标准》以及《装配式建筑评价标准》宣传贯彻和培训交流活动。

（三）完善技术体系。

建立装配式建筑技术体系和关键技术、配套部品部件评估机制，梳理先进成熟可靠的新技术、新产品、新工艺，定期发布装配式建筑技术和产品公告。

加大研发力度。研究装配率较高的多高层装配式混凝土建筑的基础理论、技术体系和施工工艺工法，研究高性能混凝土、高强钢筋和消能减震、预应力技术在装配式建筑中的应用。突破钢结构建筑在围护体系、材料性能、连接工艺等方面的技术瓶颈。推进中国特色现代木结构建筑技术体系及中高层木结构建筑研究。推动“钢-混”“钢-木”“木-混”等装配式组合结构的研发应用。

（四）提高设计能力。

全面提升装配式建筑设计水平。推行装配式建筑一体化集成设计，强化装配式建筑设计对部品部件生

产、安装施工、装饰装修等环节的统筹。推进装配式建筑标准化设计，提高标准化部品部件的应用比例。装配式建筑设计深度要达到相关要求。

提升设计人员装配式建筑设计理论水平和全产业链统筹把握能力，发挥设计人员主导作用，为装配式建筑提供全过程指导。提倡装配式建筑在方案策划阶段进行专家论证和技术咨询，促进各参与主体形成协同合作机制。

建立适合建筑信息模型（BIM）技术应用的装配式建筑工程管理模式，推进BIM技术在装配式建筑规划、勘察、设计、生产、施工、装修、运行维护全过程的集成应用，实现工程建设项目全生命周期数据共享和信息化管理。

（五）增强产业配套能力。

统筹发展装配式建筑设计、生产、施工及设备制

完善装配式建筑施工工艺和工法，研发与装配式建筑相适应的生产设备、施工设备、机具和配套产品，提高装配施工、安全防护、质量检验、组织管理的能力和水平，提升部品部件的施工质量和整体安全性能。

培育一批设计、生产、施工一体化的装配式建筑骨干企业，促进建筑企业转型发展。发挥装配式建筑产业技术创新联盟的作用，加强产学研用等各种市场主体的协同创新能力，促进新技术、新产品的研发与应用。

（六）推行工程总承包。

各省（区、市）住房城乡建设主管部门要按照“装配式建筑原则上应采用工程总承包模式，可按照技术复杂类工程项目招投标”的要求，制定具体措施，加快推进装配式建筑项目采用工程总承包模式。工程总承包企业要对工程质量、安全、进度、造价负总责。

装配式建筑项目可采用“设计-采购-施工”（EPC）总承包或“设计-施工”（D-B）总承包等工程项目管理模式。政府投



造、运输、装修和运行维护等全产业链，增强产业配套能力。

建立装配式建筑部品部件库，编制装配式混凝土建筑、钢结构建筑、木结构建筑、装配化装修的标准化部品部件目录，促进部品部件社会化生产。采用植入芯片或标注二维码等方式，实现部品部件生产、安装、维护全过程质量可追溯。建立统一的部品部件标准、认证与标识信息平台，公开发布相关政策、标准、规则程序、认证结果及采信信息。建立部品部件质量验收机制，确保产品质量。

资工程应带头采用工程总承包模式。设计、施工、开发、生产企业可单独或组成联合体承接装配式建筑工程总承包项目，实施具体的设计、施工任务时应由有相应资质的单位承担。

（七）推进建筑全装修。

推行装配式建筑全装修成品交房。各省（区、市）住房城乡建设主管部门要制定政策措施，明确装配式建筑全装修的目标和要求。推行装配式建筑全装修与主体结构、机电设备一体化设计和协同施工。全装修要提供大空间灵活分隔及不同档次和风格的菜单式装

修方案，满足消费者个性化需求。完善《住宅质量保证书》和《住宅使用说明书》文本关于装修的相关内容。

加快推进装配化装修，提倡干法施工，减少现场湿作业。推广集成厨房和卫生间、预制隔墙、主体结构与管线相分离等技术体系。建设装配化装修试点示范工程，通过示范项目的现场观摩与交流培训等活动，不断提高全装修综合水平。

（八）促进绿色发展。

积极推进绿色建材在装配式建筑中应用。编制装配式建筑绿色建材产品目录。推广绿色多功能复合材料，发展环保型木质复合、金属复合、优质化学建材及新型建筑陶瓷等绿色建材。到2020年，绿色建材在装配式建筑中的应用比例达到50%以上。

装配式建筑要与绿色建筑、超低能耗建筑等相结

合，鼓励建设综合示范工程。装配式建筑要全面执行绿色建筑标准，并在绿色建筑评价中逐步加大装配式建筑的权重。推动太阳能光热光伏、地源热泵、空气源热泵等可再生能源与装配式建筑一体化应用。

（九）提高工程质量安全。

加强装配式建筑工程质量安全监管，严格控制装配式建筑现场施工安全和工程质量，强化质量安全责任。

加强装配式建筑工程质量安全检查，重点检查连接节点施工质量、起重机械安全管理等，全面落实装配式建筑工程建设过程中各方责任主体履行责任情况。

加强工程质量安全监管人员业务培训，提升适应装配式建筑的质量安全监管能力。

（十）培育产业队伍。

开展装配式建筑人才和产业队伍专题研究，摸清行业人才基数及需求规模，制定装配式建筑人才培养相关政策措施，明确目标任务，建立有利于装配式建筑人才培养和发展的长效机制。

加快培养与装配式建筑发展相适应的技术和管理人才，包括行业管理人才、企业领军人才、专业技术人员、经营管理人员和产业工人队伍。开展装配式建筑工人技能评价，引导装配式建筑相关企业培养自有专业人才队伍，促进建筑业农民工转化为技术工人。促进建筑劳务企业转型创新发展，建设专业化的装配式建筑技术工人队伍。

依托相关的院校、骨干企业、职业培训机构和公共实训基地，设置装配式建筑相关课程，建立若干装配式建筑人才教育培训基地。在建筑行业相关人才培养和继续教育中增加装配式建筑相关内容。推动装配式建筑企业开展企校合作，创新人才培养模式。

三、保障措施

（十一）落实支持政策。

各省（区、市）住房城乡建设主管部门要制定贯彻国办发〔2016〕71号文件的实施方案，逐项提出落实政策和措施。鼓励各地创新支持政策，加强对供给侧和需求侧的双向支持力度，利用各种资源和渠道，支持装配式建筑的发展，特别是要积极协调国土部门在土地出让或划拨时，将装配式建筑作为建设条件内容，在土地出让合同或土地划拨决定书中明确具体要求。装配式建筑工程可参照重点工程报建流程纳入工程审批绿色通道。各地可将装配率水平作为支持鼓励政策的依据。

强化项目落地，要在政府投资和社会投资工程中落实装配式建筑要求，将装配式建筑工作细化为具体的工程项目，建立装配式建筑项目库，于每年第一季度向社会发布当年项目的名称、位置、类型、规模、开工竣工时间等信息。

在中国人居环境奖评选、国家生态园林城市评估、绿色建筑等工作中增加装配式建筑方面的指标要求，并不断完善。

（十二）创新工程管理。

各级住房城乡建设主管部门要改革现行工程建设管理制度和模式，在招标投标、施工许可、部品部件

生产、工程计价、质量监督和竣工验收等环节进行建设管理制度改革，促进装配式建筑发展。

建立装配式建筑全过程信息追溯机制，把生产、施工、装修、运行维护等全过程纳入信息化平台，实现数据即时上传、汇总、监测及电子归档管理等，增强行业监管能力。

（十三）建立统计上报制度。

建立装配式建筑信息统计制度，搭建全国装配式建筑信息统计平台。要重点统计装配式建筑总体情况和项目进展、部品部件生产状况及其产能、市场供需情况、产业队伍等信息，并定期上报。按照《装配式建筑评价标准》规定，用装配率作为装配式建筑认定指标。

（十四）强化考核监督。

住房城乡建设部每年4月底前对各地进行建筑节能与装配式建筑专项检查，重点检查各地装配式建筑发展目标完成情况、产业发展情况、政策出台情况、标准规范编制情况、质量安全情况等，并通报考核结果。

各省（区、市）住房城乡建设主管部门要将装配式建筑发展情况列入重点考核督查项目，作为住房城乡建设领域一项重要考核指标。

（十五）加强宣传推广。

各省（区、市）住房城乡建设主管部门要积极行动，广泛宣传推广装配式建筑示范城市、产业基地、示范工程的经验。充分发挥相关企事业单位、行业学协会的作用，开展装配式建筑的技术经济政策解读和宣传贯彻活动。鼓励各地举办或积极参加各种形式的装配式建筑展览会、交流会等活动，加强行业交流。

要通过电视、报刊、网络等多种媒体和售楼处等多种场所，以及宣传手册、专家解读文章、典型案例等各种形式普及装配式建筑相关知识，宣传发展装配式建筑的经济社会环境效益和装配式建筑的优越性，提高公众对装配式建筑的认知度，营造各方共同关注、支持装配式建筑发展的良好氛围。

各省（区、市）住房城乡建设主管部门要切实加强对装配式建筑工作的组织领导，建立健全工作和协商机制，落实责任分工，加强监督考核，扎实推进装配式建筑全面发展。





宏岳1+

— 您掌中的水电管家 —

改水电铺地暖

全国连锁 先行赔付

售后无忧



全程上门服务

扫码下单 轻松搞定

更省时 更贴心 更专业 更有保障



扫码关注
宏岳1+水电暖一站式服务

☎ 400-6465-111

📍 www.hy1plus.com





宏岳 1+ 张家口服务中心 总经理 董永豪

宏岳 1+ 服务赢未来 ——记宏岳 1+ 张家口线下服务中心

京津冀事业部 康建明

2016年8月，我正式加盟宏岳1+。从事工业建筑近15年的时间，对本行业有一定认识。工建行业对政策敏感度非常高，近年由于环保和产业结构调整问题国家开始调控，煤炭、工矿企业出现大面积停工亏损，钢材、水泥等建筑主料由于环境问题大规模减产。每一项都对工业建筑行业进行着冲击，对于国家来说在“十二五”和“十三五”期间谋求转型，对于我个人来说，同样如此。

我加盟宏岳1+主要是两方面的原因：

一、品牌力量

宏岳对于我来说并不陌生，以前与宏岳打过很多次“交道”。知道宏岳是很多国内大地产公司的供应商，保持长期的战略合作关系。但是仅凭这点，是无法说服我加盟的，而产品是企业的试金石，当我对宏岳厂区进行了详细参观后，了解到宏岳产品的原料使用和生产车间的规范流程，让我对宏岳更加充满信心。

众所周知，宏岳品牌在工装领域名气很大，但是初涉家装行业仍然存在知名度不足的劣势，对于宏岳1+的发展更是存在着不小的阻力，但宏岳1+的经营思路和模式深深的吸引了我，更有别于以往同行企业的模式，对于这条新开辟出来的道路，我踌躇满志。

对于张家口地区来说，家装水、电、暖市场已被行业内比较知名的几个企业平分天下，看似没有机会，殊不知在平淡无奇中寻求特点、创造先机，才是最大的机会，宏岳1+，蓄势待发。

对于宏岳1+来说，运用互联网+思维，线上线下一齐发展，打造全国连锁家装水电服务品牌，走有特色的宏岳1+道路。恰好我也一直在摸索着走出有自己特色的“制胜”道路，从此，我与宏岳1+志同道合。纵然在这条路上会遇到困难，仍要义无反顾，因为成功不是一蹴而就，而是日积月累。

二、顺势而为

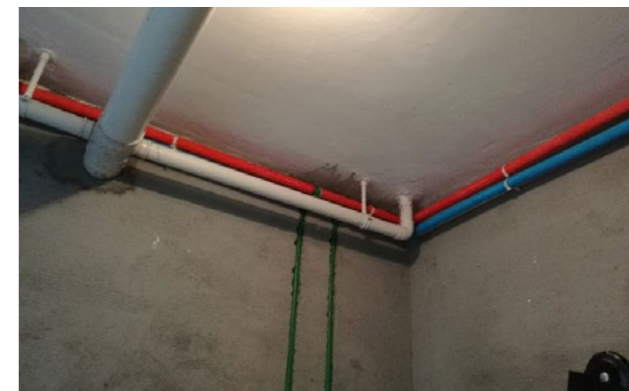
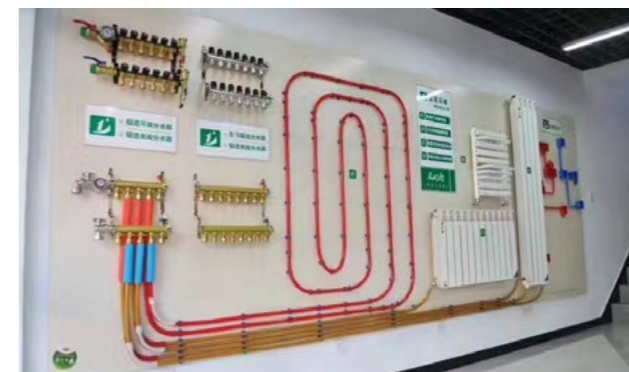
对宏岳品牌的信任是我加盟的一个原因，另一个原因便是我对市场的深入调研。父母的公司是在张家口最早一批开始做家装的企业之一，所以对我来说，家装市场并不陌生，我熟悉并且了解张家口的市场。

张家口的家装市场相对混乱，没有形成有规模、有规范的市场体系，从业门槛低，行业专业水平不高。对于水、电、暖这一块儿来说，更是如此，水暖工“鱼龙混杂”，并且都是散工当道，结果就是施工过程中，随意性大，没有标准可以参考，操作流程混乱，对于日后出现质量问题互相推诿，难以解决，最终受损失的不光是广大业主，也是对行业的损害。

面对种种市场乱象，宏岳1+应运而生，与线下加盟中心共同操作市场，从施工工人、施工流程、施工标准等方面都作出了相应的规范与流程，线上平台保障了产品质量，线下加盟中心保障了更加周到完善的水、电、暖安装服务，让业主的权益从售前到售中再到售后，都得到最大保障。

经历了市场的考验，宏岳1+水电暖安装服务，现已在当地形成了较好的品牌影响力，宏岳1+线下水电服务工作开展的很顺利。我们按照宏岳1+标准化流程进行的施工，赢得了业主们的高度认可，对我们的服务都赞不绝口，改水电的订单接踵而来。

现在，我更有理由相信，只要我们秉持初始的信念，脚踏实地的一步一步走下去，宏岳1+品牌一定可以做的更大更强。



发挥潜能，匠人匠心

——浅谈生产中应当注重技术细节

三分厂 黄世松

塑料制品在生产过程中难免会出现个别小瑕疵，如外观、颜色，需工艺技术人员注重相关技术细节，完善和优化生产工艺流程，生产出完美产品奉献给客户，实现品牌价值。

前期家装红色方盒类产品在生产中经常出现表面有放射纹、黑纹、局部发白现象，这些瑕疵小则影响外观完美性，大则属质量问题导致产品报废，降低生产效率，浪费人力、物力成本，必须在工艺、模具、配方上加以完善。

分厂内部组织相关技术骨干开展分析研究会，制定以下改良方法：首先给部分模具加大主、分流道和冷料井的料径，目的是改善料的流动性和消除浇口附近白斑。部分模具因为排气不良、困气造成产品发白、烧糊，给模具清理（或新开）排气槽。其次适当调整配方和混料工艺，经过观察、分析原因是部分产品黑纹、黑点是色母分散不好造成，重新请购新的分散好的色母，生产时色母充分相融、均匀分散在原料中不易有黑纹现象。适当微调配方中固体增塑剂和润滑剂的量，调整目的是让原料流动性和塑化效果平衡。把高混温度提升，使色母充分融入原料中不易有黑纹、黑点出现。最后合理调整生产工艺：采用多级分段注射，加以行程配合，调整射胶速度，解决冷斑、发白现象。背压适当增加以提高塑化效果，保证生产连续稳定。通过以上各项方法调整，在近期生产时产品外观、颜色缺陷得到了明显改善，效果良好。

卖油翁的故事告诉我们熟能生巧，实践出真知。注重细节的人往往被说成固执，殊不知工作就是由细节组成的，一个好的产品，一定是在不断的实践中一点点抠出来的。身为一名技术人员，我们都要有工匠精神！工匠精神就是不浮夸，专心做好技术、做好产品、做好服务！



工作感悟

市政管道事业部 廖平旺

2017年上半年转眼间即逝，回顾过去的半年，有得有失，非常感谢公司领导给我这个挑战自我的平台，令我在工作中不断的学习，不断的进步，慢慢的提升自身的素质与才能。

作为宏岳大家庭的一份子，我深知对于一个销售员来说，业绩的好坏，给公司创造价值的多少，决定着自己的价值。对于攀登者来说，失掉往昔的足迹并不可惜，迷失了继续前进的方向却很危险。在工作中，经常听到有同事说，我确实努力了，但是业绩还是做不好，真的是这样吗？究其原因，其实还是努力的方向不对。

有个段子大家都听过：邮局不努力，成就了顺丰；银行不努力，成就了支付宝，通讯不努力，成就了微信，商场不努力，成就了淘宝。作为销售一线的业务员，自己又何尝不是这样呢？如果我们不努力，就会成就

竞争对手，如果你还在抱怨，不去努力，就一定会成就了别人！你不做，别人会来做，你不成长，没人会等你。

工欲善其事，必先利其器，在销售过程中，我们要想取得好的业绩，就必须先充实自己，取长补短，让自己强大起来，才能在工作中做到成功。

“不积跬步，无以至千里，不积小流，无以成江海”。公司每月的培训学习，就像手机充电，让我们掌握更多的专业知识及技巧，通过日积月累的经验，才能够市场上做到厚积薄发，有的放矢。

我坚信，只要付出努力，找对方向！成功一定会属于我们！努力吧！新的任务在等着我们！奋斗吧！未来的光明大道在等着我们！

新常态 诚信实

产品供应链中心 游明

小荷才露尖尖角，早有蜻蜓立上头。在这春意盎然的时节里，有幸加入宏岳大家庭，有缘成为宏岳绽放的奋斗者，有机会和宏岳人一起工作，一起前行，一起同甘共苦，一起共谋发展。

在当今全球经济放缓的节奏下，传统经济都在维持，各个行业都不好做，冬天来了，尤其是制造业的冬天，中国制造正在转型中，但转而带来了房地产和环保投资热，这对宏岳来说是个大好机会；宏岳的春天来了。

国家的大方向看得到，都在讲工业 4.0，讲中国制造 2025，讲新常态。所谓新常态的“新”意味着不同以往，新常态的“常”意味着保持相对稳定增长；意思就是告别传统的不平衡、不协调、粗放的增长模式向高效率、低成本、可持续的中高速阶段发展。具体地讲就是要去过剩的产能，去低端产业，去多余库存，把制造变为智造，变为创造。也就是要把制造产业往高端走；工业新常态就是这个方向，也是诸多传统行业的“新心声”。

在竞争日益激励的市场环境下，宏岳顺应这个方向，对未来发展做计划，按照符合自身发展的策略进行部署，提升品牌竞争力；积极进行战略对接，经营计划，品牌营销，PMC 计划，着力发展地产家装产品和环保能源科技产品，推进管理信息化、大数据化（ERP、CRM、SCM、BPM、PDM），生产过程智能化、自动化，整合资源，实现智慧制造，引领美好生活。

为实现快速发展，做大做强，制造业的属性告诉我们：踏实认真、务实求真，宏岳核心价值观“诚信实”中的“诚”“实”，意味着回归本心，从细节做起，

从我做起；指引着我们要学习德国的精益精神，每天要讲要做生产管理、营销管理、流程管理、成本管理、企业文化、创新变革、快捷交付、品质把控、客户价值；这是宏岳发展带来的命题，也是我们一起共同承载和探索改进的要务。

德国百年企业为什么那么多，德国的企业专注于某个领域，一口锅可以用一辈子，德国的工业精神是他们深厚的名声，他们更注重背后的认可，实荣心而非虚荣心，中国企业“华为”做到这一点，宏岳也做到这一点，低调、谦虚、耕道。华为不做促销，他用产值的 10% 来做研发，这是与他的行业有关，商业模式有关；宏岳不做促销，而是用产值的 10% 来做质量和服 务，以质量树品牌，以服务求信誉，这也是“诚信实”中的“信”“实”。

宏岳一直秉承着“诚信实”的价值体系，就是要建立成为大地产管道方案的整体解决专家；这个体系是兼容并蓄的。宏岳公司正在不断吸收世界上好的企业管理模式和优良文化。这个文化要求我们品质至上，协调联动，融合高效。现在的竞争是系统链条的竞争，企业，员工，供应商是共同体，需要共同组建一个专业团队管理这个链条，强力贯通市场计划链、产品供应链、技术品质链来满足客户需求；一切为了客户，为了客户一切，为了一切客户。

宏岳也在推行管理及服务精细化，商业模式与工作方法全新突破年。是市场营销与产品供应相辅相成，携手共进年。公司引入金蝶系统，优化流程，加强制度和标准化建设，推行内部审计和问责制，强化执行力，全面提升各个业务单元的综合能力，改善大项目交付管理系统，满足客户期望值，继续引领超速前进，



从而实现客户、企业、员工、合作伙伴共赢目标；也体现了“诚信实”中的“诚”“信”与共赢。

进入宏岳，并不意味着岗位的稳定，宏岳赋予员工挑战自我、实现自我的平台，凭业绩论英雄，给予优秀员工分享企业发展带来的好处，这正是发挥全员参与管理的优势。

宏岳正在构建新常态下的管理模式、流程与激励机制，缩短与客户沟通的距离，实现内部管理扁平化，建立良好的企业文化氛围，充分发挥全体员工的聪明才智与集体智慧，增强企业的软实力。

为帮助员工不断超越自我，宏岳重视员工培训，它是贯彻公司战略意图，推动管理进步的重要举措，也是给我们发挥和提升能力的机会；谨此向大家互动学习：

1. 爱岗敬业，珍惜时间。时间与进度是挤出来的，善于管理时间，改变自己，做出良好贡献的方法就是努力奋斗，坚持不懈。

2. 脚踏实地，认真工作。实干兴邦，空谈误国；学习德国人一丝不苟的敬业精神，耐心专注、精益求精，聚焦核心关键要素，做好改善计划。

3. 加强学习，善于总结。保持良好的学习习惯，赢在学心，重在应用，胜在改变；用能做能写能讲能宣传的“四能”标准要求自己，深入现场，发现和挖

掘问题的真因，集思广益解决问题。

4. 敬重长者，勇敢担当。长者，传道授业解惑也；现代管理倡导部门无边界合作和运营特区模式，摒弃职责不清，责任不明机制下的内耗，找准目标，自我检测，寻找差距，制定措施，带动团队一起进取。

5. 关注细节，持续改进。细节决定成败，打破固有观念，大胆否定现状，十个人的智慧比一个人高明，追根溯源，反复多问为什么，错了马上改，改善无止境。

5. 保守公司秘密、构建公司良性文化。修性立德，乃立身之本；融和文化，及立根之本；企业文化，是企业百年之本；比如：人才发展优于企业发展是人力资源战略之本；生产节拍化，作业标准化，现场清洁化，行为规范化是生产现场管理之本；精益管理是供应链运行之本；卖价（由市场决定）- 利润（想要获得的）= 成本（所能使用的，即按所能使用的成本来生产）是强成本管理之本；用心服务客户是营运之本，具体就是：下一道工序或下游部门就是客户，在工作中自己下一个工作的同事就是客户，其延长线的终点就是买家（公司客户）；让我们一起树立正确的客户意识，对客户负责，轻承诺重落实，用五星标准服务好客户……。

总之，要志存高远，勇于作为，提质增效，合力前行，共同实现公司发展新梦想。



细节提升客户服务水平

地产事业部 李栋

强化细节服务，突出特色服务，对客户服务质量提升及发展起着巨大的作用。

首先，在沟通中要注意细节。语气、语调，用词、择句都应该引起注意。在真实表述的同时融入对的关心，关注之情。不仅在业务方面进行沟通，还可以寻找感兴趣的话题、时政、运动、游戏等多方面进行交流，加深彼此之间的了解。

其次，在接收订单之后，要仔细检查核对订单，发现不合理的及时与进行沟通。尤其是非常规产品，需要特别注意，避免因订单错误带来后续的退换货导致双方的损失。

再次，在货物发出时应与随时保持沟通，以便合理的安排人员和场地，从而减少等待时间。如在货物运输过程中，出现不能及时或提前到场的情况，也应及时与说明。

卸货时，要主动协助现场收货人员清点货物的规

格数量。如发现与订单不符的情况，要及时反馈公司的客服和库房，第一时间协调解决。

当遇到售后问题时沉着冷静，了解过具体情况之后，查明原因、分清责任，将最终处理结果及时反馈，随时保持良好的沟通，最终做到让客户满意。

经常走访，勤联系，对产品的使用及应注意事项给出更好的建议。多了解现场的信息及产品使用的反馈，尽早的发现并合理解决，对同类产品给予合理的建议，比如储存，使用过程中的注意事项和技巧等，避免因施工原因导致的产品损坏，降低损失。

不管是平时还是节假日，多多给予问候，让客户随时能感受到我们的关心。

服务中多多注意这些小细节，加强沟通，减少和避免因为失误而发生的错误，降低成本，才能更好的提升客户服务水平。

宏岳 1⁺，我们一起成长

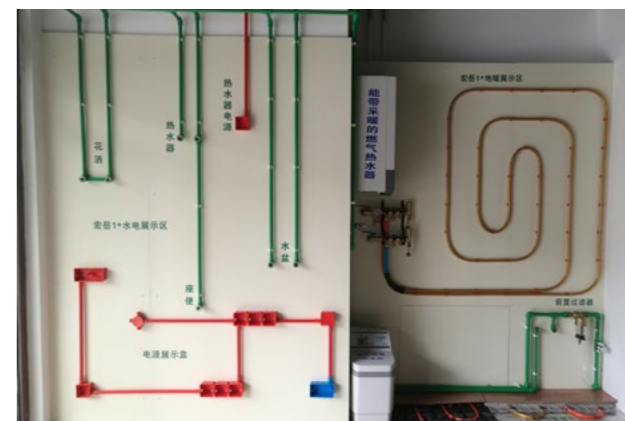
宏岳建材 孙其燕

2016年8月，我有幸成为一名宏岳人。在这短短的一年里，我从一个门外汉，变成了宏岳 1+ 的传播者；在这短短的一年里，我们一起见证了宏岳 1+ 的诞生和迅速成长；在这短短的一年里，我和同事们亲历了如何在市场中拼搏，如何在市场中开拓……宏岳 1+，我们一起成长。

作为国内首家互联网家装水电服务品牌，宏岳 1+ 是一个很好的平台，我们追求极致的服务。客户就是上帝，就是我们的衣食父母，这句话很对！首先我们一定要站在客户的立场上，用我们自己的诚心换取客户的放心，安心。在从事工作的这一年来，我遇到了形形色色的客户，但是对待每一位客户我的心都是一样的，每次都会认真聆听客户的需求、真诚而细致的讲解我们平台的优势，让客户有了更深入地了解，赢得了客户的好评。久而久之，常来的客户还会跟我讲起一些生活上的琐事，我都会认真的倾听，宏岳 1+，更让我与客户成了朋友。我总是在思考，如何做才能带给客户更好的服务体验，让客户发自内心的体会我们的真诚。

除了在销售过程中的真诚服务之外，我们还需要在施工方面比别人更细致。宏岳 1+ 不仅有正规的施工的队伍，还有专业标准的流程表单。严格按照标准施工，力争把每个细节都做到极致。我们深知：一个细节没有做到位，客户就会怀疑我们的能力，怀疑我们的品牌。为什么前一段时间很多中国人去日本买马桶盖，就是日本的马桶盖比我们的马桶盖更加专业。这是值得每一个员工认真思考的事。目前我们的国家正在积极推进供给侧改革，在这样的背景下，一个公司服务的专业程度尤为重要。

宏岳 1+，发展前景非常广阔。在这样的市场背景和企业平台下，我们每个人都尽自己最大的努力，共同推动宏岳 1+ 服务品牌，成功指日可待！



学习的价值

财务部 夏春瑶

进入新千年以来，倡导终身学习、建立集中学习制度，不论是个人还是组织，学习热潮正蓬勃兴起。学习这个历久弥新的“法宝”，从来没有像今天这样受到广泛关注。

然而面对学习，有的人应付了事，浮光掠影；要么热衷应酬、忙于事务根本不学；要么把学习误读为捞取文凭，装点门面；要么有学不思，学思脱节。这些学习中表现出来的不良倾向，有待我们重新审视学习。

学习是与时俱进的需要。随着知识的急剧增长，网络的普及和资源共享，知识更新越来越快。知识日益成为经济发展、社会进步的源泉和动力。自然科学知识的广泛应用，社会发展理论不断创新，引发了社会格局前所未有的深刻变革。要顺应时代潮流，就应当比以往任何时候都更加重视学习，自觉地把学习作为实现自身发展、推动社会进步的根本要求。如果不学习，就会墨守成规、缩手缩脚，对我们所处的时代产生陌生感，而感到无所适从。只有不断学习更新知识，才能保持对于客观世界的正确认识，应对新事物、新情况、新问题了然于胸，才能更好地适应时代的发展，满足工作的需要。

学习是成就事业的需要。“求木之长者，必固其根本；欲流之远者，必浚其泉源。”学习是积累知识增长才干的有效途径。知识经济时代，“知识就是力量”，学习已经成为安身立命立本。“未来的文盲不再是不识字的人，而是没有学会学习的人。”对学习的这种深刻认识已经被迅速发展的社会进程所证实。面对以几何速度不断刷新的信息洪流，一个希望获得

成功的人，应该具备的素质不再是他掌握了多少知识，而是他能否用最短的时间最高的效率，学习最新知识的能力。时代竞争日趋激烈，一个人要想在事业上有所成就，得到社会的认可，就必须遵循社会和时代的规律，在不断地学习中充实提高自我，使自己立于不败之地。只有先成才，方可后成事。人生角色的不断变化，社会要求的不断提升。要想成就自己的事业，就必须抛弃那种一次学习一劳永逸，一张文凭终身受用的思想。

学习是加强品德修养的需要。乐天春自永，敦品气方华。苏轼在自己的诗句里最直接的阐明了学习之于个人修养的重要性：“粗缯大布裹生涯，腹有诗书气自华”。人的一生只有不断学习，见多识广才能品味人生真谛，淡化身外之物，保持道德操守，重品行、有节操、守信用。饱览群书，见多识广，见贤思齐，反审自我有助于提高自我修养、洞察人生，抵制外界种种诱惑，真正达到“会当凌绝顶，一览众山小”的境界。很多人因为放弃学习，远离书本，以至于失去对礼信廉耻的操守，致信念淡化，最终突破社会道德和法律的底线。学习修身养德的重要途径，真正在名利面前做到失之淡然，处之泰然，塑造一个真正的自我。

身处知识经济时代，学习的价值比以往任何一个时代都能得到彰显。生活在这个时代的人，无论是从适应时代发展要求，成就个人社会价值，还是提高个人品味都离不开学习，唯有通过学习才能做到“问渠哪得清如许，为有源头活水来”。

解放思想 开拓创新

一分厂 郭艳秋

“百丈竿头不动人，虽然得入未为真。百尺竿头须进步，十方世界是全身”。

这首诗告诉我们要以积极、能动、进取的姿态去研究新情况，解决新问题，体现创新的精神。与时俱进则强化了解放思想、实事求是的创新内涵，不断提升自己，做到精益求精。

知识改变命运，知识推动创新，知识成就未来。当今社会，科技进步日新月异，各种新知识，新事物层出不穷，不学习就会思想空虚，被时代淘汰，可以说，一个企业的发展，一个企业的活力，取决于这个企业与员工学习的广度和深度。

自4月份开始公司呈现出一片产销两旺的景象，各分厂加开马力，全力满足销售任务，在供货紧张的特殊时期，分厂调整运行模式，由厂长带领班组长骨干，改造PPR高速线，产量翻倍，能耗下降，大大解决了PPR供货紧张的问题。现阶段PERT地暖管材供不应求，分厂从产品的源头开始，严格控制每个步骤，尽管生产任务繁重，交货周期紧张，但所有人上下齐心，依然有条不紊的忙碌着，快乐着。

质量就是效益，质量就是生命等理念早已深深的扎根于每个企业，任何产品都要经受市场严格的考验。今天的质量就是明天的市场，只有用合格的产品质量满足消费者的需求，才有可能不断的扩大市场的份额，创造出更好的效益。相信大家共同努力，不断创新，提升自我，与时俱进，我们的企业定会繁荣发展！



热爱自己的事业

——致热爱自己工作的人们

外贸部 侯佳乐

人生中，不可能永远风平浪静，总是会充满大大小小的坎坷，总会有顺境和逆境穿插交织，因为事物发展的规律原本如此。顺境，也许是我们所渴望的，但逆境总会遭遇到，而且它普遍存在。困难面前，逆境之中，有人沉沦，有人振奋，彼此用截然不同的态度走出不同的道路。相同的际遇下为什么不同的人会有不同的命运？生活是充实还是虚无，职业前途是闪耀还是暗淡，关键在于我们的态度。改变态度，将会改变你的工作；改变态度，将会改变你的一生！

你的工作态度会对你的领导、同事、部属以及你所接触的每一个人表现出你的内心世界，你的价值取向。

这也就是说，你认为你怎样就会怎样。因为你的思想不知不觉会使你变成你所想的那样，你对工作没有热情，表现得很消极，那你就不可能在工作上取得任何成就。如果你认为你能力差，你的条件不足，会失败等等，这些想法会注定你平庸地度过一辈子。

反过来，你如果认为自己有足够的条件，是第一流的人才，自己的工作也确实很重要，那么你很快就会迈上成功之路。这种改变其实很简单，就在于你怎么看待自己，看待你所从事的事业。

工作不是为了生存，而是要把个人的生活赋予意义，把自己的生命赋予光彩。要从工作中得到乐趣，



首先不要让自己变成工作的奴隶，而要把自己变成工作的主人。无止境的日夜工作正如无禁忌地追逐玩乐一样的不可取。带给自己工作乐趣不是最后达到终点，而应当是工作的全过程。

一个人，如果他不仅能够出色地完成自己的工作，而且还能够借助于极大的热情、耐心和毅力，将自己的个性融入到工作中，令自己的工作变得独具特色，独一无二，与众不同，带有强烈的个人色彩并令人难以忘怀，那么这个人就是一个真正艺术家。

每个人都能成为自己的艺术家，不需要多么充分的准备，不需要多么丰富的知识，仅仅只是态度的原因。只要有成为艺术家的态度，那么所有的一切将因此而发生变化。这种态度的改变也并不困难，只需要一点点对待工作的负责、认真、积极、主动、敬业的改变，再加上一点点改变的勇气。

哈佛大学曾做过一个著名的实验。在一群智力与年龄都相近的青年中进行了一次关于人生目标的



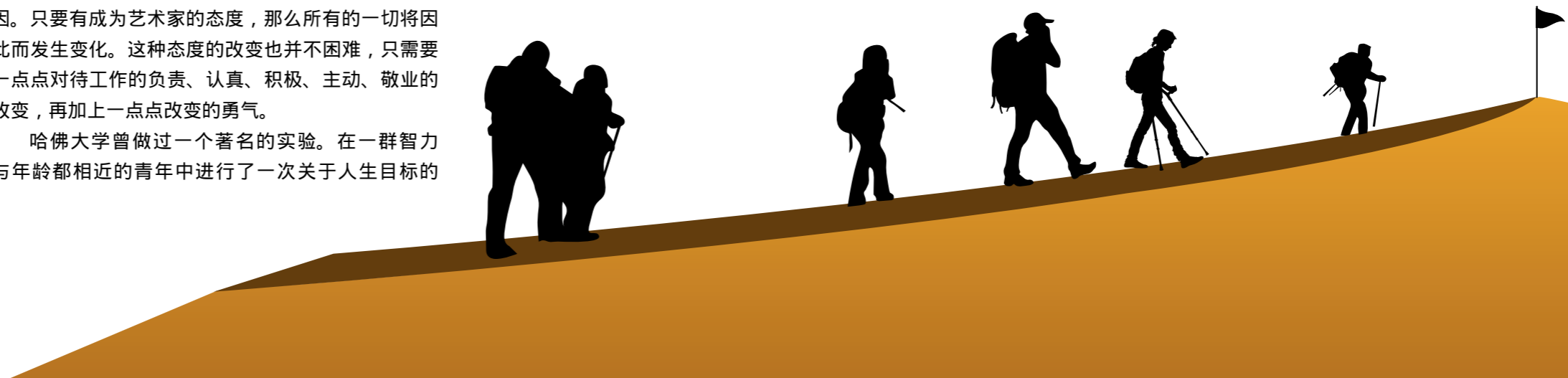
调查，结果发现：3%的人有十分清晰的长远目标，10%的人有清晰但比较短期的目标，60%的人只有一些模糊的目标，27%的人根本没有目标。25年后，哈佛大学再次对他们做了跟踪调查，结果令人十分吃惊！那3%的人全部成了社会各界的精英，行业领袖；那10%的人都是各专业各领域的成功人士，生活在社会的中上层，事业有成；那60%的人大部分生活在社会中下层，胸无大志，事业平平；那27%的人过得很不如意，工作不稳定，入不敷出，常常抱怨社会，抱怨政府，怨天尤人。

对于年轻人来说，不管现在他多么贫穷或者多么笨拙，只要他有着积极进取的心态和成就事业的态度，我们就不应该对他失去信心。对于一个渴望着在这个世界上立身扬名、成就一番事业的人来说，任何东西都不是他前进的障碍，不管他所处的环境是多么地恶劣，也不管他面临艰难险阻，他总是能通过积极的态度所产生的内心力量来驱动自己，脱颖而出，勇往直前。

很多时候，我们无从选择，像出生，像工作，像死亡；很多时候，我们又有许多选择，比如笑还是哭，比如快乐还是忧伤，比如乐观还是悲观。选择什么，完全取决于你对待事务的态度。

在成功者的眼里，失败不只是暂时的挫折，失败更是一次次丰富阅历、总结经验的机会。

工作是一个态度问题，一种对工作的真爱。工作需要热情和行动，需要努力和勤奋，需要积极主动、自动自发的精神……以良好的态度对待工作，我们才可能获得工作所给予的最高奖赏。平凡与平庸的最大区别在于：平凡的人可以把平凡的工作做伟大，平庸的人使崇高的工作变卑下。而产生这种区别的根本原因就在于，两种人不同的生活态度、工作态度、人生态度。成功的人生需要拼搏、奋斗，更需要坚韧和勤劳，但这一切都源于态度。从这种意义上来说，态度，能够改变人生，更能够铸就辉煌的人生。



给人才更多机会 给梦想更大舞台

人力资源部 刘畅

随着公司飞速发展，在保证人力资源及时、充足供应的基础上，人力资源部积极储备人才，为在职员工拓宽晋升通道，对关键岗位制定接班人计划，建立健全人才梯队。

2017年上半年，人力资源部组织了采购部副经理、计划主管以及班长等诸多岗位的内部竞聘考核工作，经公司各部门人员积极报名、推荐及人力资源部组织竞聘，现已任命多名基层管理岗位，为内部员工打开管理职务晋升的通路。

同时人力资源部编制工艺品质人员多面手、工程师职级的培养进阶计划，为员工在专业技术职务晋升奠定了基础。

未来，公司将继续通过竞聘、轮岗等多种形式为优秀员工提供更多的展示能力及体现自我价值的平台及岗位，实现企业与员工的共同发展。



工作需要空杯心态

技术研发中心

我们都知道这样一个现象：如果一个杯子有些浑水，不管加多少纯净水，仍然浑浊；但若是一个空杯，不论倒入多少清水，它始终清澈如一。

把这个现象映射到工作中，就是告诉我们做事的前提要先有好心态。如果想学到更多知识，先要把自己想象成“一个空着的杯子”，而不是骄傲自满。“空杯心态”并不是一味的否定过去，而是要怀着否定或者说放空过去的一种态度，去融入新的环境，对待新的工作，新的事物。

我们研发部门更需要空杯心态，每次有新的调研题目，外行人可能看不出什么门道儿，觉得没什么，但只有调研人员才能体会到其中的不容易，调研过程中涉及到的新知识越来越多，需要逐个知识点捋顺，研发人员的工作过程就是一个将空杯填满，然后再空杯的过程，懂得谦卑，从不自满，才能把调研工作做的更好。

在实际工作中，很多人在一个岗位上干久了，就会觉得工作起来非常熟练，无需再不断学习新的知识，总觉得一些方法、技巧掌握的差不多了，很多工具也已经熟练应用，不用再费力的学习更多的知识，或者即便学了，在实际工作中也没能好好地运用，然后慢慢地变成了“吃老本”。殊不知，社会每时每刻都在前进，周围的环境随时都在生生变化！我们只有走出过去“有经验”的误区，以这种经验为基础，打破自己的思维惯性和懒惰，克服自以为是的骄傲，全面接受新的知识和技能，才会与时代同行。

开拓创新，逆境谋发展

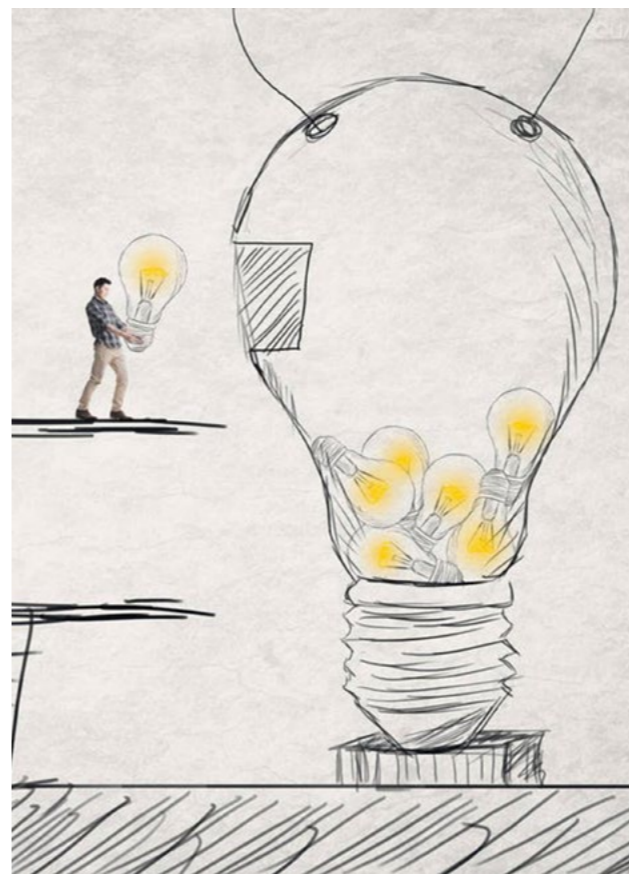
四分厂 赵勇海

自2013年开始，由于国内塑料管材市场的变化，PE-Xa产品的销量呈现下行趋势，远不如PE-RT的势头来的凶猛，有些PE-Xa生产企业面临困境，我们公司的PE-Xa产品的销售也受到了一定的波及。

鉴于此种形势，公司在保证国内销售业绩的基础上，加大了外贸客户开发、销售的力度，要求研发、技术、生产通力配合营销，生产出满足外贸客户需求的产品。

在产品销售过程中，通过外贸人员的适时反馈，我们及时调整、完善生产标准，严格把控生产过程，通过外贸业务员辛苦努力和生产相关部门对产品不断改进、创新，使我们公司的PE-Xa产品得到国外客户的充分认可。一年多来，我们的外贸订单一个接一个，供不应求，PE-Xa生产更是如火如荼。

相信在所有人员的共同努力下，我们PE-Xa产品的销售会更上层楼，我们的宏岳也会更强大。



宏岳人，加油！

二分厂 李瑞芝

2017年公司销售势态一片大好，产品供不应求，生产一线员工配置稍显紧张，但为了完成生产定额和计划进度，保障发货，宏岳人都是好样的，关键时刻不退缩，员工们自告奋勇，一人看两台甚至多台机器，凭着过硬的技术和平时累积的经验，从出管、包管、装车、入库，乃至检验管材的质量，严格按标准完成任务，汗水顺着脸颊流下却顾不得擦一下，一班下来，忙的不亦乐乎。

正因为这样一群可爱的踏实肯干的宏岳人，宏岳有了今天突飞猛进的发展。公司的发展过程离不开所有员工的辛勤付出与努力。宏岳的每个员工都像是一台机器上的螺钉，虽然渺小，但它在自己的岗位上默默无闻的工作着，为企业的发展实现着自己的自身价值现在，每天早晨，坐着带有“宏岳塑胶集团”字样的绿色大班车，驶进宏岳集团总部，还未进公司的大门就看到，道路两旁排成长队的大货车，正在排队等待装车，进入公司内部，宽敞明亮的办公环境、井然有序的生产现场、忙碌而专注的劳动者，一切和谐自然，一种油然而生的自豪感溢满心头。

做为宏岳人，每个人都肩负着一份责任，心里怀揣着一份梦想，朝着宏岳共同的目标，将宏岳做大做强，在发展中创造奇迹，前进中创造惊喜，跟随时代步伐，锐意进取，百尺竿头，更进一步。

宏岳人，加油！

安心宏岳，努力工作

采购部 林学敬

转眼间，我来宏岳工作有四个月了，在领导和同事的帮助下，我从开始的懵懵懂懂的门外汉，到现在基本能够胜任目前的工作，融入到采购部这个大家庭了，心里已经没有了初来时的踌躇彷徨，更多的是坚定下来，踏实的工作。

在这里，我看到公司正在基建，扩大生产规模，厂区内每天都有新的变化，让每一个宏岳人都为之振奋，大家都在为宏岳的美好未来而奋斗。

在这里，我听到客服同事说值夜班，装车到很晚，真的很佩服宏岳员工团队的拼搏精神，才会有现在骄人的销售业绩，我为公司产品的市场占有率持续增高而感到欣喜。

在这里，我参加了老厂的车间作业，深刻体会车间同事的工作辛苦，也看到大家团结互助的团队精神，共同克服困难的劲头，能够融入这样一个有干劲的大家庭，我深感荣幸。

在这里，办公楼的同事们每天早上都积极的打扫卫生，维护自己办公区域和楼道公共区域的卫生，时刻保持一个整洁而和谐的工作环境。

从宏观方面到细小的卫生值日，处处都体现着宏岳的生机蓬勃与发展。真的很感谢公司能够给我一个工作的机会，能够在这样的平台上实现自身价值，我愿意安心宏岳，与所有同仁一起努力工作，为了大家更好的明天！



21世纪以来，随着改革开放步伐的逐渐深入，中国经济得到了飞速的发展，中国企业在逐步走向繁荣，2001年我国加入世界贸易组织，我国的经济也因此逐渐和世界经济接轨，民营企业进出口贸易得到了前所未有的机遇，中国企业在逐步走出中国，迈向世界。

2013 习近平总书记提出了“一带一路”战略，赋予古老的丝绸之路以崭新的时代内涵，为中国的改革开放注入了新生的活力，为解决国内的经济问题，努力让中国的企业走出去，提供了良好的发展前景，为中国企业的指引了一条经济之路。在这样的经济背景下，我们企业要紧跟“一带一路”的步伐，在原有优势的基础上，与时俱进，大胆地走出去，不断地完善企业自身，定会百尺竿头更进一步。

在从事外贸工作的一年中，我对“百丈竿头不动人，虽然得入未为真，百尺竿头须进步，十方世界是全身”这句偈语有着深刻的理解。从学习小语种到从事外贸工作，业务的首要的工作就是将专业知识与外贸工作相结合，掌握所属行业的基本环境和产品知识，将语言作为一门工具，来辅助业务工作，单纯掌握语言，远远不够。我们在与客户接触时，要让国外的客户首先看到我们的专业性，用我们的专业为客户提供最优质的方案，避免由于产品知识和外贸业务方面的不熟练，给客户造成困扰，影响公司品牌形象。同时提示客户产品在运输以及现场施工中的注意事项。一旦出现问题，第一时间专业地为客户指出问题所在，并提供高效的解决方案，给客户满意的答复，从而更好的扩展业务，做出成绩。

企业的发展离不开每个员工的辛勤和汗水，大家在创造效益的同时，也实现了自己的人生目标。宏岳十几年来发展，我们有目共睹，相信在所有员工的共同努力下，秉承“诚信实”的经营理念，紧跟当下世界经济形势的发展，不断地完善企业自身，宏岳一定会取得更大的成就。

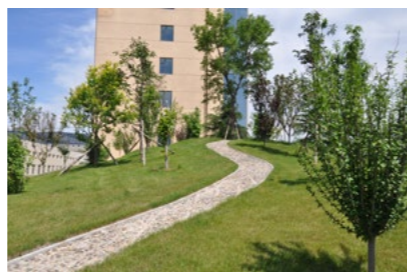
百尺竿头
更进一步

外贸部 赵小雨



我在宏岳 忙碌且快乐着

客服部 尹蕊



时光飞快,来到宏岳这个大家庭已经四个多月了,感谢公司给我一个成长历练的机会。

作为一名销售内勤人员,工作是繁琐而忙碌的,因为做每一件事情都要非常认真,否则就会给公司造成损失。刚来的时候是师傅带我一起工作,交代我工作的内容与流程,可是两个星期后,师傅转岗为客服人员,这个时候只剩下我一个人做销售内勤,瞬间感觉到工作的压力,很多时候忙的一天连一口水都喝不上,晚上睡觉做梦都是在打单子和检测报告盖章。在领导的关怀和同事的帮助下,让我很快的融入到工作中来,也慢慢的适应了工作的节奏。

正值销售旺季,客服部的姐妹们也开始忙碌起来,每天早上上班时间还未到,清脆的电话铃声已响遍整个楼层;每天中午用餐后休息时间,她们的双手依然

在键盘上舞动;每天晚上本该放松享受的时候,她们仍旧坚守在自己的工作岗位上,只要最后一辆运输车没走就能看见她们忙碌的身影。

在工作中难免遇到一些困难和挫折,幸好有公司领导 and 同事们的引导和帮助,使我克服困难,战胜挫折。人生就是为了实现更高更强的目标,学习典范也是为了追求超越和创新的理想。尽管在这个过程中会有意想不到的坎坷和曲折,探索未知的诱惑和超越已知的希冀,却总在前面向我们招手。成功不是将来才有的,而是从决定去做的那一刻起,持续累积而成的。在这个忙碌而充实的工作氛围中,使我成为一名兢兢业业的职员,使我深深的爱上了这里!

宏岳,一个你来了就不想走的地方!



采购,从起点开始

外协事业部 马宏任

刚刚从大学校园走出来的我和大多数同龄人一样,不知道自己将会面对怎样的岗位。怎样的生活。怎样的未来。幸运的是,我被宏岳选中,虽然之前有做过其他工作,但这是我第一份正式的工作,第一次接触塑胶管道,接触全新的知识。期初,身为实习人员,对我进行了初步的培训。难懂的词汇、复杂的生产工序、多种多样的原料和型号:PPR、PVC、PE、PB,4大类几千种管件名称在我脑海中穿梭。

经过短短3天的培训,我被调到分厂管件生产现场进行深入学习。我终于见到了那些宣传画册里的管件,把它们拿在手中。我沉默了,这不是我在大学学习的专业,但是我要为了我以后的工作,去热爱它们,去认识,了解它们。

在这儿,我见到了管件的生产设备——注塑机。并且了解了它们的生产过程。其它同事们都很忙,没有太多的时间指导我,我就自己去观察:一次次的出模、推出、上料、挤出、出成品等全系列的生产过程。

过了半个月,当我再次来到注塑机面前,跟第一次看它的感觉不一样了,我可以清楚的知道它的每一个步骤产生的结果是什么。坐在对面,我用铅笔勾画着它们的轮廓:模头、料筒、油缸,就像是赋予了生命一样在工作。

进入到试用期,我被调入公司的外协事业部。我比较好奇,这个部门都干什么工作呢?同事告诉我,是需要配合生产系统购买产品配件的,而当时的我还

懵懵懂懂。

没过多久,接到了我在外协部的第一个任务——做外委厂家的每日生产记录表。后来,慢慢让我提货、盖章打印,办理签字审批手续等,逐步了解了部门的工作流程和工作任务,渐渐熟悉和融入进这个大家庭里。经过了4个月的工作,我逐步走上正轨,也开始了逐步的和供应商的沟通和谈判,工作愈发忙碌起来。

5月中旬,公司组织去北京参观学习行业展会,巨大的展馆里展示了同行们的优质的产品和先进的技术。面对这些,发现自己懂的还是太少了。参观每个展位,我都仔细的观察、对比、询问、交流,听了对方的讲解,我知道,我们还有很大的进步空间。从国展出来已是晚上,虽然站了6个小时,身体很疲惫,但我心情却很愉快,因为这次的观展学到了很多。

公司今年自入春以来,出现产销两旺的大好气象,与合作单位的接触机会也越来越多,一次次的沟通、一次次的谈判、一次次的拜访,只为让合作更默契、更顺利。接下来我们又去了一些合作单位,了解他们的生产规模和管理经营模式,进行了谈判和新的合作,互相学习、共同进步。我变得越来越兴奋,因为每一次的学习都有全新的认知,我更需要不断的充实自己。

现在我转正了,每天都有不同的工作要去完成,忙碌且快乐着!虽然以前的我对塑胶行业一无所知,但是我愿意去努力接纳并学习更多,从零开始,从起点出发。

宏岳管业

HONGYUE PIPE INDUSTRY

诚信通天下

WIN THE WORLD WITH INTEGRITY

部分战略合作伙伴 (排名不分先后)
PRINCIPAL STRATEGIC PARTNERS



宏岳塑胶集团股份有限公司
HONGYUE PLASTIC GROUP CO.,LTD

地址: 河北省秦皇岛经济技术开发区龙海道81号
电话: 0335-8886666 <http://www.hy-pipe.com>

全国免费服务热线: **4008-95-9933**